

# SCHOOLGIDS

2025-2026



**LEONARDOSCHOOL**  
hoogbegaafdheidsonderwijs  H<sub>2</sub>O

# VOORWOORD

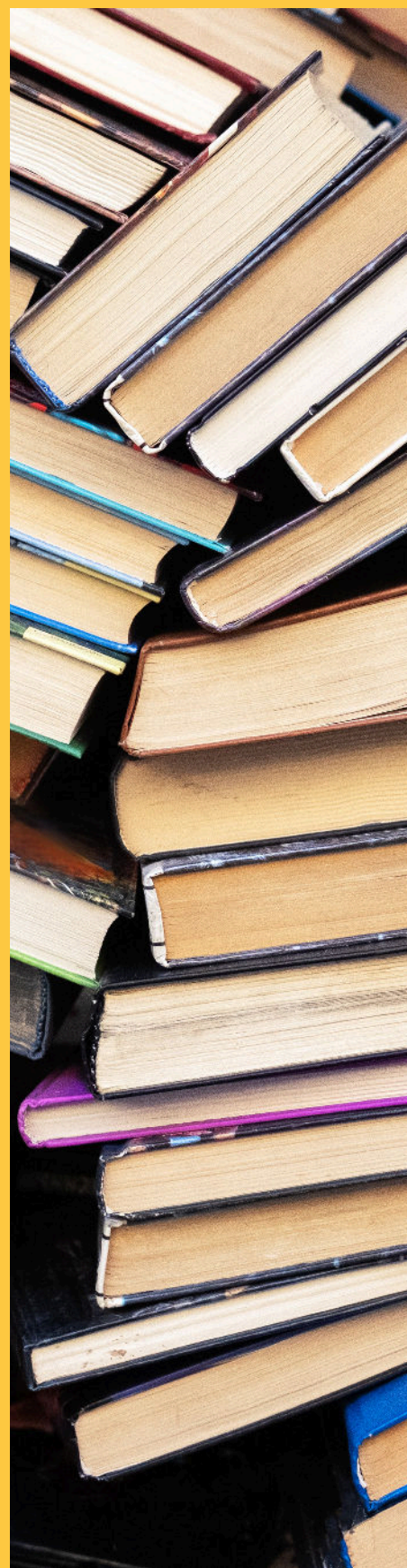
Voor u ligt de schoolgids 2025-2026 van de Leonardoschool te Dordrecht.

In deze gids presenteren wij u 'De Leonardo'. Hierin kunt u lezen wie wij zijn, wat wij doen, hoe wij ons ontwikkelen, welke uitgangspunten wij hanteren en welke kwaliteit wij leveren. Het is als het ware de organisatie in een notendop.

Deze gids geeft een indruk. Wilt u echt weten hoe onze organisatie reilt en zeilt, dan nodigen wij u van harte uit om eens te komen kijken. Dan kunt u in de praktijk zien, wat wij in deze gids hebben beschreven. Een aantal keer per jaar organiseren wij voor nieuwe ouders een informatieochtend.

Op onze website kunt u zien wanneer deze zijn en kunt u zich via de contactbutton aanmelden. We wensen u veel leesplezier!

Namens het team van De Leonardo,  
Stefanie Lagrouw, directeur De Leonardo



# OVER DE SCHOOL

## ALGEMENE GEGEVENS

### Contactgegevens Leonardo Dordrecht:

#### **Leonardoschool**

Museumstraat 67

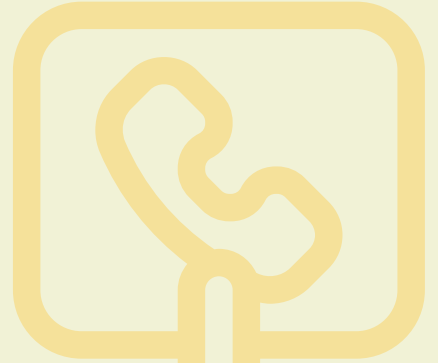
3311XP Dordrecht

Telefoonnummer: 0788905514

Emailadres: [Leonardo@h3o.nl](mailto:Leonardo@h3o.nl)

Website: [leonardoschool.h3o.nl](http://leonardoschool.h3o.nl)

Directeur: Stefanie Lagrouw - [slagrouw-molenaar@h3o.nl](mailto:slagrouw-molenaar@h3o.nl)



### Schoolbestuur:

#### **Stichting H3o**

Bezoekadres:

Kolfstraat 120

3311 XL Dordrecht

Postadres:

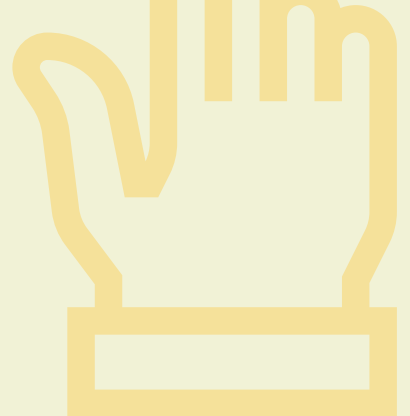
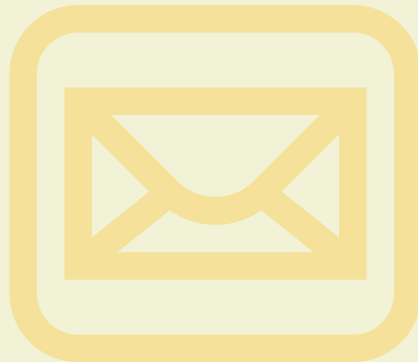
Postbus 151

3300AD Dordrecht

Telefoonnummer: 0788905000

Emailadres: [secretariaat@h3o.nl](mailto:secretariaat@h3o.nl)

Website: [h3o.nl](http://h3o.nl)



### Aantal leerlingen

Op het moment van schrijven zijn er 80 leerlingen ingeschreven op de Leonardo, Dordrecht.

# MISSIE EN VISIE

Kenmerken van de school

HOOGBEGAAFDHEIDSONDERWIJS

BREDE ONTWIKKELING

EIGENAARSCHAP

VEILIGHEID

RELATIE - COMPETENTIE - AUTONOMIE

De schoolvisie is weergegeven in een afbeelding. ‘Waar jij tot bloei komt’  
Bij de Leonardo streven we naar hoogwaardig onderwijs, dat onze leerlingen vormt tot proactieve burgers voor de huidige maatschappij. We leggen de nadruk op een brede ontwikkeling waarbij kennis, vaardigheden en attitude centraal staan. De basis van waaruit wij werken is veiligheid, relatie-competentie-autonomie. Om tot bloei te kunnen komen zal er ook water/voeding gegeven moeten worden. Op de Leonardo doen wij dat in de vorm van ondersteuning, het geven van (kritisch opbouwende) feedback en geven en verwachten van eigenaarschap. Zie volgende pagina voor de afbeelding van onze visie..

## IDENTITEIT

De Leonardo is onderdeel van Stichting H3o, een Christelijke stichting.  
De Leonardo is ook een Christelijke school, voor hoogbegaafde leerlingen. Wij onderschrijven dit met elkaar en dragen dit uit. Dit doen we door het vertellen van Bijbelverhalen in de klassen en het vieren van de Christelijke feesten. De Leonardo is een school met een open karakter, er zijn leerlingen/ouders die voor onze school kiezen vanwege de Leonardo-identiteit (HB-onderwijs) en niet specifiek kiezen voor de Christelijke identiteit van de school. Daarin heten we een ieder van harte welkom, ongeacht religie. De Leonardo-identiteit is daarin wel een voorwaarde. We bieden onderwijs aan hoogbegaafde leerlingen en gebruiken hiervoor een specifiek aannemenbeleid. Verderop in deze schoolgids leest u daar meer over.

# Waar jij tot bloei komt



# HET ONDERWIJS

## ORGANISATIE VAN HET ONDERWIJS

Het lesgeven is de kern van ons werk. We onderscheiden pedagogisch en didactisch handelen, hoewel beide facetten van ons werk feitelijk onscheidbaar zijn. Van belang daarbij is: oog hebben voor het individu, een open houding, wederzijds respect en een goede relatie waarin het kind zich gekend weet. Belangrijke pedagogische noties zijn: zelfstandigheid, eigenaarschap, kritische zin, reflecterend vermogen en samenwerking. Gelet op de didactiek vinden we de volgende zaken van groot belang:

- interactief lesgeven; de leerlingen betrekken bij het onderwijs
- onderwijs op maat geven: differentiëren
- gevarieerde werkvormen hanteren (variatie = motiverend)
- werken vanuit eigenaarschap, de leerling is (mede) verantwoordelijk
- aandacht voor metacognitieve vaardigheden, leren-leren en executieve functies
- omgaan met en geven van feedback
- reflectie op (eigen) werk, kritisch samen kijken naar gedaan werk
- het bieden van maatwerk, niet alle leerlingen doen hetzelfde (constructief leren).

## GROEPEN OP SCHOOL

Op de Leonardoschool werken we met 5 groepen.

Groep 3/4: Spinoza

Groep 5: Hypatia

Groep 6: Aristoteles

Groep 7: Socrates

Groep 8: Galilei

Per groep houden wij een maximum aan van 21 leerlingen per groep. Wilt u weten of er nog ruimte is, neem dan contact op met de school.

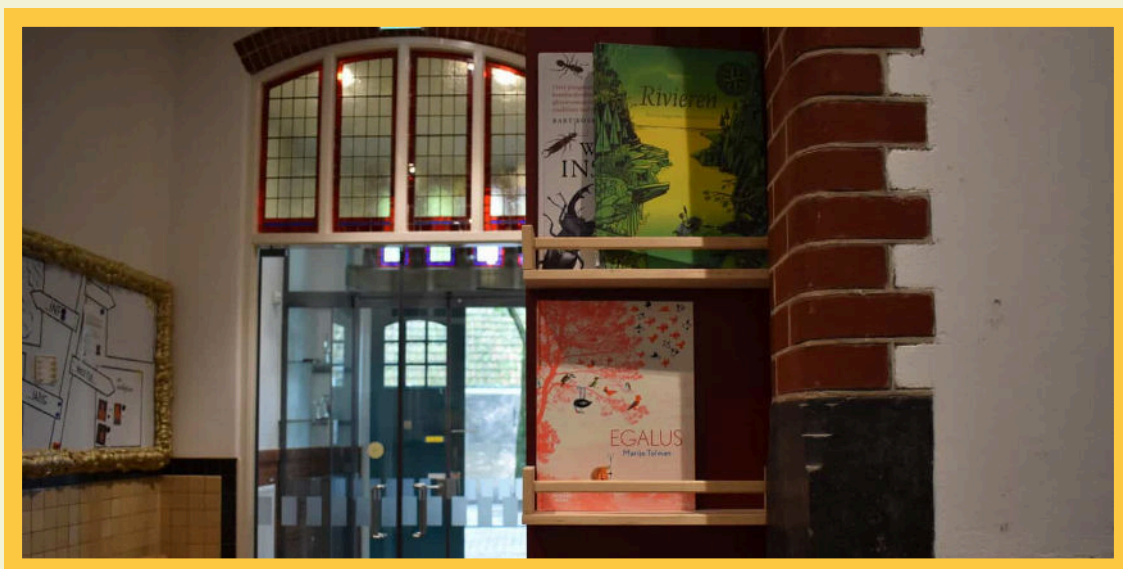
# INVULLING ONDERWIJSTIJD

Jaarlijks heeft iedere basisschool zich te houden aan een minimaal aantal onderwijsuren. Dit is vastgesteld op 940 uur per schooljaar. Wij zijn hierin niet anders. Ook wij verzorgen 940 lessen per schooljaar (Dit is exclusief vakantie en studiedagen).

Omdat wij met een speciale doelgroep leerlingen werken, ziet de invulling van onze onderwijstijd er anders uit dan op een reguliere basisschool.

Er is meer aandacht voor verdieping, verbreding en verrijking op allerlei verschillende gebieden. In de praktijk houdt dit in dat de kinderen in de middenbouw (groep 3 t/m 5) ongeveer 50% van hun tijd bezig zijn met de basisvakken (rekenen, taal/spelling, lezen) en 50% van hun tijd besteden aan thema's, projecten en de verwerkingen daarvan. In de bovenbouw (groep 6 t/m 8) is deze verdeling rond de 40% voor de basisvakken en 60% voor de overige vakken. We compacten de basisvakken.

Daarnaast blijft dit altijd maatwerk, wanneer blijkt dat kinderen meer of minder tijd nodig hebben voor bepaalde vakken, maar voor het overgrote deel van de kinderen blijkt dit aanbod voldoende en passend.



## EXTRA FACILITEITEN

### Schoolbibliotheek

We beschikken over een, onlangs hernieuwde, schoolbibliotheek. Hierin is voldoende keuze in boeken die aansluiten bij de leesniveaus en interesses van onze leerlingen.

### Talentedlab

We beschikken over een grote, vrije ruimte die we creatief in kunnen zetten. Zo wordt dit talentenlab onder andere gebruikt tijdens de schaak- en filosofielessen. Kinderen werken er aan creatieve opdrachten, met de groep of zelfstandig. Maar ook tijdens de overblijf kunnen de kinderen daar spelen.

### Gymzaal

De gymzaal waar we gebruik van maken, ligt naast de school.

## HET TEAM

Spinoza:

Juf Christa en juf Caroline

Hypatia:

Juf Mariska en juf Daantje (vacature)

Aristoteles:

Juf Rachel en juf Kim vd B.

Socrates:

Juf Kim v W. en juf Erin

Galilei:

Juf Mandy en juf Kim v W.

Leerkrachtondersteuner: juf Daantje

Intern begeleider: juf Thirza

Directeur: juf Stefanie

Schaken: Meester Frank

Filosofie: Meester Benno

Gym: Meester Nick

Muziek: juf Ingrid



## VERLOF PERSONEEL

In geval van verlof/dan wel ziekte raadplegen wij zo snel mogelijk de invalpool.

Eerlijkheid gebied te zeggen, dat deze vaak 'leeg' is. Vervolgens kijken we of er wellicht collega's zijn die extra willen/kunnen werken of anders ingezet kunnen worden (denk aan onderwijs assistenten bijv.) Als er geen vervanging is zal, helaas, de groep via Social Schools het bericht krijgen dat zij die dag thuis moeten blijven. Indien langer dan 2 dagen ziek, kijken we of de situatie het toelaat dat we een 'rouleersysteem' inzetten. Waarbij een andere groep thuisblijft en die groepsleerkracht voor de groep gaat. Dit blijft maatwerk en is niet altijd mogelijk, maar wordt wel als optie meegenomen.

## AANBOD JONGE KIND

We werken samen met een de kinderopvangorganisatie van H3o. Op de Leonardo zelf is geen voorziening voor opvang/peutergroepen.

Op de Leonardo zijn er geen kleutergroepen, we starten vanaf groep 3. Het aanbod verschilt daarin van 'reguliere' basisscholen.

# KWALITEITSZORG EN SCHOOLPLAN

## Jaarplan

Jaarlijks maken we, aan de hand van de kwaliteitskaart “Jaarplan opstellen” een jaarplan waarin we onze ambities en verbeterdoelen uitwerken.

We houden bij het opstellen van ons jaarplan altijd rekening met de volgende onderdelen:

- Koersplan, schoolplan en identiteitskader;
- Onderwijsopbrengsten;
- Peilingen en metingen;
- Audits en Zelfevaluaties;
- Maatschappelijke ontwikkelingen.

In ons jaarplan staat wat we willen bereiken, hoe we dit willen bereiken en wat we zien als het doel behaald is.

## Schoolplan

In het schoolplan 2024-2028 zijn onderstaande grote ambitiedoelen beschreven. In de komende periode van 4 jaar zullen deze doelen aan bod komen.

- Burgerschapsonderwijs

Op de Leonardoschool ontwikkelen we een curriculum dat specifiek gericht is op hoogbegaafde leerlingen, waarbij ze leren over hun rechten en plichten als burgers in een democratische samenleving. We bevorderen vaardigheden zoals kritisch denken, ethisch handelen en respect voor diversiteit, met speciale aandacht voor de unieke talenten en verantwoordelijkheden van hoogbegaafde leerlingen.

- Ontwikkeling basisvaardigheden: rekenen, spelling, begrijpend lezen

Op de Leonardoschool ontwikkelen we een aanpak voor rekenen, spelling en begrijpend lezen die speciaal is afgestemd op het tempo en niveau van hoogbegaafde leerlingen, zodat zij zich optimaal kunnen ontwikkelen. We onderzoeken welke methodieken en materialen het beste aansluiten bij hun behoeften en passen deze toe in ons curriculum.

- Ouderbetrokkenheid en oudercommunicatie

Op de Leonardoschool vergroten we ouderbetrokkenheid door regelmatig contactmomenten (denk aan informatieavonden, koffieochtenden, ouderbijeenkomsten) te organiseren. We communiceren vanuit transparantie en middels effectieve communicatiekanalen zoals een nieuwsbrief en een school-app. Daarnaast stellen we een communicatieplan op richting ouders, waarin we duidelijke richtlijnen en verwachtingen vastleggen over de frequentie, inhoud en vorm van de communicatie. Dit plan omvat ook strategieën voor het actief betrekken van ouders bij het leerproces van hun kinderen en het bieden van ondersteuning en feedback.

- Schooltijden (start- en eindtijd, TMO-tijd)

Op de Leonardoschool onderzoeken we de huidige schooltijden. We streven naar een indeling die optimaal bijdraagt aan de leerervaring en persoonlijke ontwikkeling van de leerlingen.

- Themawerk, talentontwikkeling, projecten

Op de Leonardoschool organiseren we regelmatig complexe en uitdagende themaweken en projectweken waarin hoogbegaafde leerlingen hun talenten kunnen ontdekken en ontwikkelen, en werken we, indien mogelijk, samen met externe partners om diverse talentontwikkelingsprogramma's aan te bieden.



# ONDERSTEUNING EN VEILIGHEID

## EXTRA ONDERSTEUNING VAN DE LEERLINGEN

### **Basisondersteuning**

#### Kenmerkend voor onze leerlingen

Op de Leonardoschool bieden we voltijd onderwijs aan hoogbegaafde kinderen. Onze leerlingen hebben behoefte aan een aanbod en een omgeving passend bij het 'cognitieve' en het 'zijns' luik (Tessa Kieboom) van hoogbegaafde kinderen.

#### Sterke punten in onze ondersteuning

Op de Leonardo werken leerkrachten die op de juiste manier weten aan te sluiten bij leerlingen die hoogbegaafd zijn. In een veilige omgeving gaan we uit van relatie-competentie-autonomie. De Leonardoschool is een lerende organisatie. Om ons onderwijs iedere dag een beetje beter te maken zijn we voortdurend bezig met de ontwikkeling van de school, waarbij het afstemmen op de onderwijsbehoeften van onze leerlingen een centraal thema is. Het is terug te vinden in alle facetten van ons onderwijs. Denk hierbij aan pedagogisch handelen, didactiek, instructie, begeleiding, differentiatie, het geven van feedback en klassenmanagement. Ons onderwijsaanbod is verbredend en verdiepend, met o.a. lessen schaken en filosofie.

Daarnaast starten we in schooljaar 2025-2026 met een samenwerking tussen de Leonardo en Insula Havo/VWO. Elke donderdagmiddag gaan de groepen 7 en 8 een middag lessen volgen op de locatie van het Insula. De leerlingen krijgen daar les Spaans en Science. Dit zal worden verzorgd door de leerkrachten van het Insula college.

#### Grenzen aan onze ondersteuning

- Twice-exceptional; denk aan: HB+dyslexie, HB+ADHD, HB+ASS, HB+externaliserend gedrag, etc. Op dit moment zijn wij daar (nog) niet voldoende op ingericht. Wij kunnen niet garanderen dat we deze kinderen het juiste (passende) onderwijs kunnen geven.
- Kinderen met een ontwikkelingsvoorsprong (kleuters). Wij starten, momenteel, vanaf groep 3.

#### Onze ambities en ontwikkeldoelen voor de ondersteuning

- Maatwerk

Op de Leonardoschool onderzoeken we hoe we ons onderwijs kunnen aanpassen om beter aan te sluiten bij de leerbehoeften en interesses van hoogbegaafde leerlingen, met ruimte voor versnelling en verdieping. We bestuderen vakspecifieke differentiatie en ontwikkelen programma's om tegemoet te komen aan de individuele leerbehoeften van zowel hoogbegaafde (HB) als hoogbegaafde plus (HB+) leerlingen, zodat hun talenten optimaal benut kunnen worden.

- Onderzoeken 2/3 combinatie aanbieden, spelend en bewegend leren

Op de Leonardoschool onderzoeken we de voordelen en uitdagingen van een combinatieklas voor groep 2 en 3, en implementeren we spelend en bewegend leren als vast onderdeel van het curriculum om fysieke activiteit en leerplezier te bevorderen.

- Doorlopende Leerlijnen

Op de Leonardoschool ontwikkelen we een doorlopende leerlijn die eenheid en continuïteit waarborgt in het onderwijsaanbod, zodat alle leerlingen een samenhangend en doorlopend leerproces ervaren.

- Effectieve, gezamenlijke aanpak gedrag

Op de Leonardoschool implementeren we een schoolbreed gedragsbeleid met duidelijke verwachtingen en consequenties.

## **Gediplomeerde specialisten op school**

### Taal en rekenen

Er zijn voor dit aandachtsgebied geen gediplomeerde specialisten aanwezig

### Sociaal-emotioneel

Welke specialisten zijn werkzaam binnen dit aandachtsgebied?

- Gedragsspecialist
- Intern begeleider
- Specialist meer- en hoogbegaafdheid

Binnen de doelgroep van de Leonardoschool behoeft het sociaal-emotionele aandachtsgebied andere kennis en vaardigheden. Als team worden wij regelmatig geschoold en hebben wij een aantal specialisten op dit gebied.

### Gedrag, werkhouding en taakaanpak

Welke specialisten zijn werkzaam binnen dit aandachtsgebied?

- Gedragsspecialist
- Intern begeleider
- Specialist meer- en hoogbegaafdheid

Binnen de doelgroep van de Leonardoschool behoeft het aandachtsgebied 'gedrag, werkhouding en taakaanpak' andere kennis en vaardigheden. Als team worden wij regelmatig geschoold en hebben wij een aantal specialisten op dit gebied.

### Motorische en lichamelijke ontwikkeling

Welke specialisten zijn werkzaam binnen dit aandachtsgebied?

- Pedagogisch educatief professional
- Intern begeleider

Er is een aparte vakdocent aanwezig voor de lichamelijke opvoeding.

### Medisch handelen en persoonlijke verzorging

Er zijn voor dit aandachtsgebied geen gediplomeerde specialisten aanwezig.

Er zijn gecertificeerde BHV-ers aanwezig, Rachel Kooijman is hoofd-BHV.

## **Toekomstig aanbod aan extra ondersteuning**

Op de Leonardoschool onderzoeken we hoe we ons onderwijs kunnen aanpassen om beter aan te sluiten bij de leerbehoeften en interesses van hoogbegaafde leerlingen, met ruimte voor versnelling en verdieping. We bestuderen vakspecifieke differentiatie en ontwikkelen programma's om tegemoet te komen aan de individuele leerbehoeften van zowel hoogbegaafde (HB) als hoogbegaafde plus (HB+) leerlingen, zodat hun talenten optimaal benut kunnen worden.

## **Inbreng en invloed van leerlingen**

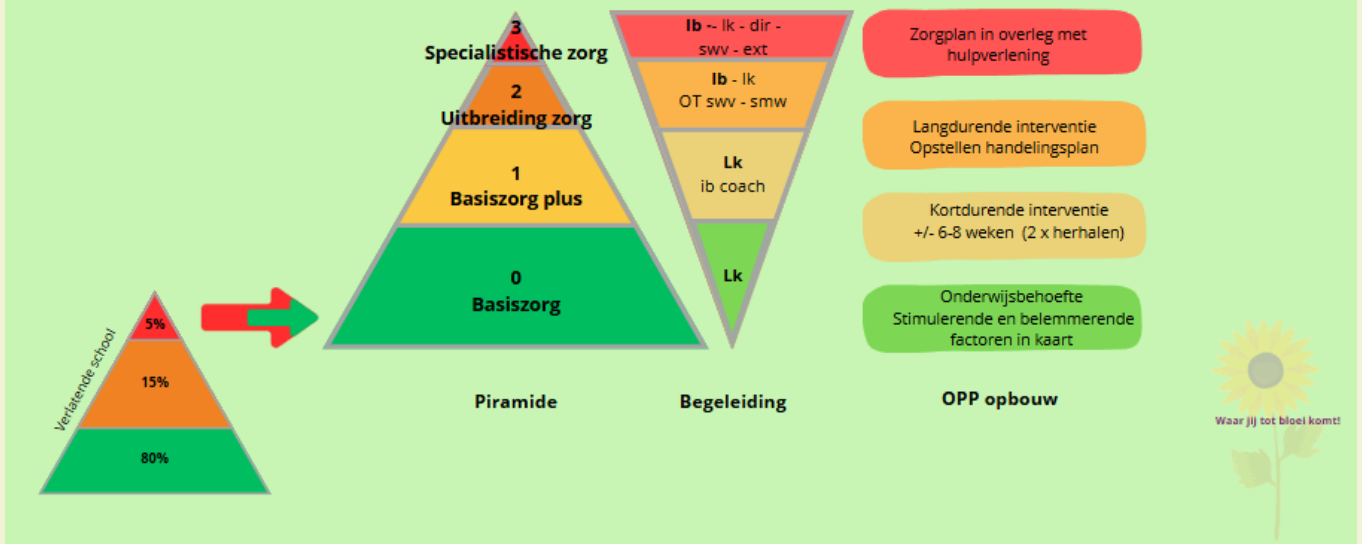
Op dit moment zijn de leerlingen nog niet betrokken geweest bij de tot stand koming van bovenstaande. In schooljaar 2025-2026 zal er een leerlingenraad gevormd gaan worden.

## **Extra informatie**

Op onze school stemmen we ons onderwijs en ons onderwijsaanbod af op de onderwijsbehoeften van de leerlingen. De leraren stemmen hun instructie, het aanbod en de tijd af op de kenmerken en het niveau van de leerlingen in een groep. Daar de behoeften van onze leerlingen nogal eens uit elkaar liggen hebben wij ons als ontwikkeldoel voor de komende schoolplanperiode ook gesteld dat wij hier aandacht aan moeten geven, om hier gezamenlijk, met één doel, een lijn in moeten gaan trekken. Voor verdere informatie verwijzen wij u naar ons schoolplan.

# Begeleidingspiramide

Leonardo - Dordrecht



## Begeleidingspiramide

In bovenstaande afbeelding vindt u de begeleidingspiramide zoals deze is vormgegeven op de Leonardo.

Veel nieuwe ouders (en leerlingen) die bij ons op school komen zijn, vanuit de vertrekkende school, gewend om in het bovenste rode puntje van de piramide te zitten. Er zijn veel mensen betrokken bij de (leer)ontwikkeling van hun zoon/dochter.

Zodra u naar de Leonardo komt, verandert dit. Onze leerkrachten hebben veel expertise en kennis en gereedschappen in hun toolbox om de leerlingen op dat niveau al te bieden wat zij nodig hebben. Intern begeleider, SWV of directie is hier dan niet bij betrokken.

Het kan natuurlijk zijn dat er meer nodig is, hoe dat er verder uit ziet, is hierboven in de piramide weergegeven.

# VEILIGHEID OP SCHOOL

## Anti-pestprogramma

Bij de start van het schooljaar werken wij hard aan het vormen van fijne, veilige groepen. Veiligheid vinden wij op de Leonardo erg belangrijk. Daarnaast merken wij dat bij de start van het nieuwe schooljaar, of de groep nu bekend is of nieuw, er elk jaar weer opnieuw groepsvorming plaatsvindt. Wij zijn ons zeer bewust van dat proces en starten daarom na de zomervakantie met de zogeheten 'Gouden weken', waarin we elkaar leren kennen en regels en afspraken voor zowel de groep als de school met elkaar bespreken en inoefenen.

We zijn op school ook veel bezig met sociaal-emotionele ontwikkeling, waaronder psychoeducatie. Een belangrijk onderdeel daarin is, dat kinderen leren dat iedereen anders is, en dat dit oké is. Wekelijks, dan niet dagelijks, zijn er in de klas gesprekken over verschillende thema's die hiermee te maken hebben.

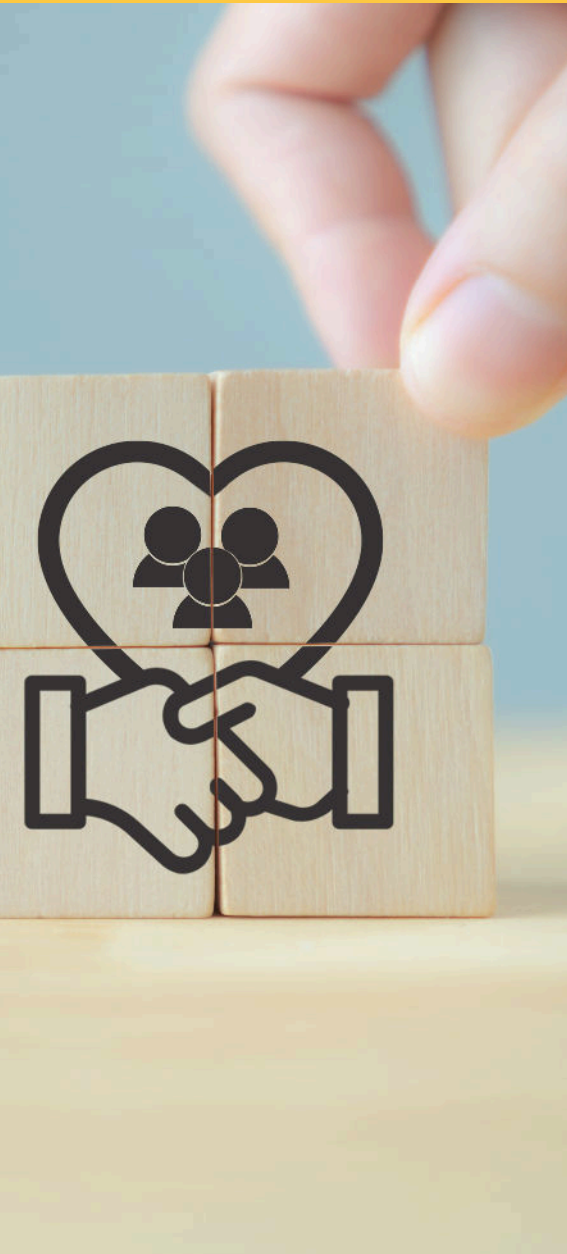
We monitoren de Sociale veiligheid van de kinderen middels een digitale vragenlijst en de afname van sociogrammen.

## Protocol schorsen en verwijderen

Het protocol schorsen en verwijderen is op te vragen bij stichting H3O of bij de directeur.

## Anti-pest coördinator, aandachtsfunctionaris en vertrouwenspersoon

Anti-pest coördinator: Thirza Geerts, tgeerts@h3o.nl  
Aandachtsfunctionaris: Thirza Geerts, tgeerts@h3o.nl  
Vertrouwenspersoon: Christa Pronk, cpronk@h3o.nl



# HANDIGE INFORMATIE VOOR OUDERS

## HOE OUDERS WORDEN BETROKKEN

De school ziet de ouders/verzorgers als belangrijke partners bij de opvoeding en het onderwijs aan de leerlingen. We doen het samen! Zeker bij onze specifieke doelgroep met daarin ook de specifieke 'bijzonderheden' die daarbij passend kunnen zijn vinden wij het van groot belang dat ouders en school elkaar weten te vinden en naast elkaar staan, zodat ze samen kunnen optrekken.

Verderop kunt u ook lezen dat ouders ook betrokken worden via de Ouderraad en de Oudergeleding van de Medezeggenschapsraad. Beide partijen kunnen via Social Schools gecontacteerd worden.

De MR bestaat uit personeel en ouders. Zij beslissen o.a. mee over onderwijsinhoudelijke keuzes en over de besteding van de vrijwillige ouderbijdrage.

De ouders van de Ouderraad (OR) worden vooral praktisch betrokken bij organisatorische zaken op school. U kunt hierbij denken aan de organisatie van Sinterklaas en Kerst, maar ook hulp bij informatieochtend en ouderavonden.

### Communicatie met ouders

Ouders worden geïnformeerd op de volgende manieren: We hebben een ouder-communicatiesysteem genaamd 'Social Schools', daar staan berichten en foto's op van de groepen. Ook komt er maandelijks een nieuwsbrief uit en hebben we regelmatig met een kijkmiddag, bijvoorbeeld tijdens de afsluiting van een thema.

### Klachtenregeling

Overall waar gewerkt wordt, zijn wel eens misverstanden en worden fouten gemaakt. Dat is op onze school niet anders. U bent altijd welkom om dergelijke zaken (liefst na schooltijd) te bespreken. Als u een klacht heeft over de gang van zaken of over de handwijze van een juf of meester, bespreekt u dit eerst met de leerkracht. Komt u er samen niet uit, dan kunt u dit bespreken met de directie of met de interne vertrouwenspersoon. U kunt ook verwezen worden naar de externe vertrouwenspersoon en/of klachtencommissie. Mocht dat allemaal niet tot het gewenste resultaat leiden dan kunt u een klacht indienen bij het bevoegd gezag van de school. Ook bestaat er een landelijke geschillencommissie bijzonder onderwijs.

Vertrouwenspersoon: Christa Pronk - [cpronk@h3o.nl](mailto:cpronk@h3o.nl)

### Ouderinspraak

Inspraak van ouders wordt op onze school op de volgende manier georganiseerd:

- Ouderraad
- Medezeggenschapsraad

Ouders worden op onze school bij de volgende activiteiten ingezet:

- Uitstapjes
- Feestdagen
- Bijzondere activiteiten

In schooljaar 2025-2026 zal er onderzocht worden of er een ouderklankbordgroep georganiseerd kan worden.

# VRIJWILLIGE OUDERBIJDRAGE

Wat is de vrijwillige ouderbijdrage?

Scholen mogen ouders een bijdrage vragen in de kosten. Deze bijdrage is voor activiteiten buiten de lesactiviteiten om. De bijdrage is vrijwillig. Dit betekent dat kinderen van ouders die dit niet kunnen of willen betalen, alsnog mee mogen doen met de activiteiten. Als de school een vrijwillige ouderbijdrage heeft, dan is dit afgestemd met de Medezeggenschapsraad.

Onze school vraagt ouders elk jaar om een vrijwillige ouderbijdrage die dit schooljaar is vastgesteld op €675,- per leerling.

Met dit geld maken we de verdiepende en verrijkende activiteiten waar hoogbegaafde kinderen behoefte aan hebben, mogelijk. Uw bijdrage wordt dan ook zeer op prijs gesteld. De ouders in de Medezeggenschapsraad hebben ingestemd met deze vrijwillige bijdrage en is bedoeld voor verdiepende en verrijkende activiteiten.

Alle leerlingen, ongeacht of de ouderbijdrage betaald is, mogen hier aan deelnemen.

## ZIEK MELDEN EN VERLOF AANVRAGEN

Over schoolverzuim:

Scholen zijn verplicht om ongeoorloofd schoolverzuim te melden bij de leerplichtambtenaar. Ongeoorloofd schoolverzuim betekent dat een leerling afwezig is van school zonder een geldige reden, en zonder toestemming van de school of leerplichtambtenaar.

Soms kan een leerling niet naar school en is er sprake van geoorloofd schoolverzuim. Dat betekent dat een leerling afwezig is van school met een geldige reden, en met toestemming van de school of leerplichtambtenaar. Op de website van de Rijksoverheid ([www.rijksoverheid.nl](http://www.rijksoverheid.nl)) staat wanneer er sprake is van geoorloofd verzuim.

Is het niet mogelijk om tijdens de schoolvakanties op vakantie te gaan? Vraag in uitzonderlijke gevallen toestemming bij de schoolleiding voor verlof buiten de schoolvakanties. Ga voor meer informatie naar: <https://www.rijksoverheid.nl/onderwerpen/leerplicht/vraag-en-antwoord/leerplicht-schoolvakanties>.

Ziekmelden:

U mag uw kind ziekmelden via SocialSchools. Dit kan tot 8.30 's ochtends, hierna gaan de deuren van de school open en ligt de focus van de leerkracht op de kinderen in de klas.

Verlof aanvragen:

Ook het aanvragen van verlof gebeurt via SocialSchools. U dient de aanvraag in en ontvangt van de directie de af- of goedkeuring.



# TOELATINGSBELEID

We hanteren een zorgvuldige aannametraject om er zeker van te zijn dat wij als school de juiste plek zijn voor uw kind. In de afbeelding hiernaast is schematisch weergegeven hoe dit traject eruit ziet.

Meerdere malen per jaar organiseren we een informatieochtend voor nieuwe ouders, de data hiervan zullen op onze website te vinden zijn.

Vervolgens nemen ouders met ons contact op voor een mogelijke aanmelding en volgt er een kennismakingsgesprek, telefonisch of op school, met de intern begeleider van de Leonardo. De intern begeleider zal vervolgens contact hebben met de intern begeleider van de huidige school en geeft hiervan een terugkoppeling aan de ouders.

Een gedegen intelligentieonderzoek is van groot belang, hier informeert de school u graag over.

Na het aanleveren van een geldig intelligentieonderzoek zal er een intakegesprek gepland worden. Naar aanleiding van deze gesprekken kijken we samen of wij de juiste plek zouden kunnen zijn voor uw kind.

Indien die verwachting er is, zal uw kind mee mogen draaien met de observatieweek op school.

Tijdens deze week observeren zowel wij op school als jullie thuis of én hoe uw kind op zijn plek is op de Leonardo en of we over kunnen gaan tot plaatsing.

We hebben jaarlijks 2 instroommomenten. Dit is bij de start van het schooljaar en na de kerstvakantie. Informatieochtenden, kennismakings- en intakegesprekken en de observatieweek vinden voor die tijd plaats.

Kinderen bij wie sprake is van ernstige gedragsproblemen waarbij de oorzaak niet te relateren is aan de hoogbegaafdheid, kunnen wij niet plaatsen. Hier is onze school niet op toegerust en dat is niet in het belang van het kind.

## TALENT GIFT

De Leonardoschool wordt door stichting TalentGift ondersteund ten behoeve van activiteiten en materialen. We gebruiken hierbij het convenant 'Sponsoring onderwijs', deze is terug te vinden op de website van de school. Het bestuur bestaat uit: Mariska den Hollander (voorzitter), Nienke Bakker (secretaris) en Eli Bos (penningmeester). Zij zijn te bereiken via een eigen inbox in Social Schools.

## VOOR OUDERS

### PROCEDURE

- o Informatieochtend
- o Ouders nemen contact op met Leonardo voor mogelijke aanmelding, via e-mail of telefonisch -> hieruit volgt telefonisch contact met IB.
- o Contact tussen scholen - overleg IB/Directie
- o Contact ouders, terugkoppeling
- o Intakegesprekken, onderzoeksverslag bespreken / verdiepend gesprek
- o Observatieweek
- o Plaatsing ja/nee
- o Starten, instroom: Na de zomervakantie en na de kerstvakantie
- o Startgesprek met leerkracht, binnen 3 weken

### CONTACTGEGEVENS IB

Thirza Geerts:

[tgeerts@h3o.nl](mailto:tgeerts@h3o.nl)

078-8905514

Werkdagen IB: dinsdag, donderdag en vrijdag

# **PERSOONSgegevens LVS VOOR NCO LEERGROEI-RAPPORTAGE**

Twee keer per jaar ontvangt onze school vanuit het Nationaal Cohortonderzoek Onderwijs (NCO) een rapport over de leergroei van onze leerlingen. Hiermee kunnen we de kwaliteit van ons eigen onderwijs verbeteren.

We sturen de resultaten van de taal- en rekentoetsen aan het Centraal Bureau voor Statistiek (CBS) en het Nationaal Regieorgaan Onderwijs (NRO), zodat het gebruikt kan worden voor onderzoek naar de ontwikkeling van onze leerlingen. Voor de koppeling bij het CBS is het nodig dat er ook enkele gegevens van uw kind worden meegeleverd. Dit gebeurt uiteraard volgens de AVG. Het gaat hier om het burgerservicenummer, geslacht en geboortedatum (maand + jaar).

Het CBS gebruikt deze gegevens alleen voor de koppeling met de onderwijsdata van het Nationaal Cohortonderzoek Onderwijs. Na koppeling worden deze identificerende gegevens vernietigd. Het CBS zorgt ervoor dat deze onderwijsdata in een veilige omgeving worden opgeslagen. Daarnaast zorgt het CBS ervoor dat leerlingen nooit herkenbaar zijn voor andere mensen. Dit betekent dat onderzoekers nooit een leerling kunnen herkennen. Ook in de rapportages van het NCO kunnen leerlingen niet herkend worden. In openbare publicaties zullen leerlingen ook nooit herkenbaar zijn.

Scholen mogen gegevens over taal en rekenen en niet-bijzondere persoonsgegevens delen zonder dat ze daarvoor de toestemming van ouders hoeven te vragen, omdat ze volgens de wet hun onderwijs moeten verbeteren.

Mocht u bezwaar hebben tegen het gebruik van de gegevens van uw kind, wilt u dit dan uiterlijk 7 maart laten weten door een e-mail te sturen aan [slagrouw-molenaar@h3o.nl](mailto:slagrouw-molenaar@h3o.nl). De school zorgt er dan voor dat de gegevens van uw kind niet aan het CBS gestuurd worden. Het maken van bezwaar is eenmalig en geldt voor de duur dat een kind op eenzelfde school staat ingeschreven.

# ONTWIKKELING EN RESULTATEN

## TUSSENTIJDSE TOETSEN

Tussentijds meten we de ontwikkeling van de leerlingen m.b.v. methodegebonden toetsen en het Leerling in Beeld (LiB).

De resultaten worden ingevoerd in ParnasSys (leerlingvolgsysteem) en LiB. De toetsen worden afgenomen conform de opgestelde agenda en de LIB-voorschriften (aangevuld met schoolvoorschriften). We streven (zo hoog mogelijke) opbrengsten na m.b.t. met name Lezen, Taal, Rekenen en de sociaal-emotionele ontwikkeling. We achten het van belang dat de leerlingen presteren naar hun mogelijkheden, en dat ze opbrengsten realiseren die leiden tot passend (en succesvol) vervolgonderwijs.

Op onze school werken we resultaatgericht: we beschikken over normen voor de eindtoets, de tussentoetsen en de sociale resultaten.

Op basis van een analyse van de resultaten stellen we interventies vast. Jaarlijks stellen we schoolnormen en twee keer per jaar analyseren we de toetsuitslagen in ons ZO document.

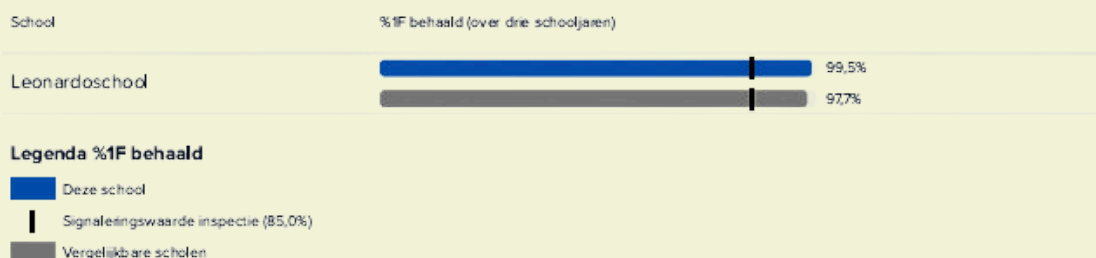
## RESULTATEN DOORSTROOMTOETS

Wat is de doorstroomtoets?

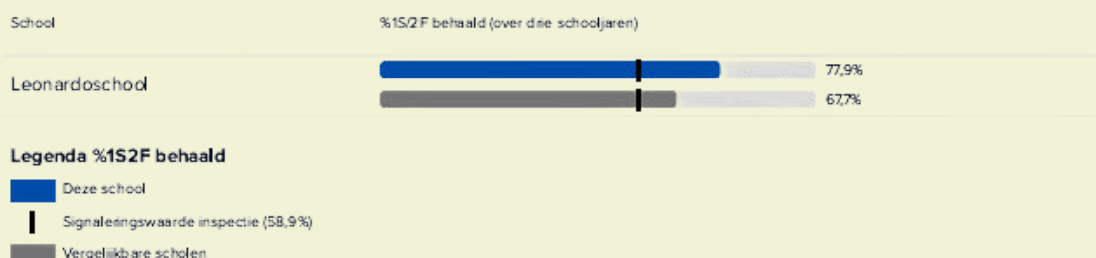
Vanaf het schooljaar 2023-2024 maken alle leerlingen aan het eind van de basisschool een doorstroomtoets. Dit is verplicht. Met de doorstroomtoets kunnen leerlingen laten zien wat ze op de basisschool hebben geleerd. In de weken voor het toetsmoment geeft de leerkracht de leerling een advies voor het onderwijsniveau in het voortgezet onderwijs. Leerprestaties, aanleg en ontwikkeling op de basisschool spelen hierbij een rol. Heeft de leerling een hogere doorstroomtoetsuitslag dan het gegeven schooladvies? Dan stelt de school het advies bij, tenzij het in het belang is van de leerling om dit niet te doen. Heeft de leerling een lagere doorstroomtoetsuitslag dan het gegeven schooladvies? Dan blijft het advies van de school leidend.

De doorstroomtoets vindt plaats in februari en geeft leerlingen een gelijke kans om zich eind maart aan te melden voor de middelbare school van hun voorkeur die het best past bij hun niveau. De doorstroomtoets is geen examen, leerlingen kunnen niet slagen of zakken.

### Welk percentage leerlingen behaalt het fundamentele niveau in 2023-2024?



### Welk percentage leerlingen behaalt het streefniveau in 2023-2024?



## Referentieniveaus

De Inspectie van het Onderwijs controleert of het onderwijs op scholen van voldoende niveau is. De doorstroomtoetsresultaten van de leerlingen spelen een belangrijke rol bij deze controle. Vanaf 1 augustus 2020 gebruikt de inspectie referentieniveaus om te bepalen of een school voldoende of onvoldoende presteert.

### Wat zijn referentieniveaus?

Een doorstroomtoets meet voor de onderdelen Nederlandse taal en rekenen:

- Hoeveel procent van de leerlingen met de doorstroomtoets het basisniveau heeft gehaald (dit wordt ook wel het fundamentele niveau genoemd).
- Hoeveel procent van de leerlingen met de doorstroomtoets het streefniveau heeft gehaald. Dit is een hoger niveau dat de leerlingen kunnen behalen.

Het fundamentele niveau (basisniveau) en het streefniveau (hogere niveau) worden ook wel de 'referentieniveaus' genoemd. Ze zeggen dus welk niveau de leerlingen op de school hebben gehaald op de gebieden taal en rekenen. Om te kijken of de school voldoende of onvoldoende heeft gescoord, worden ze vergeleken met signaleringswaarden van de Inspectie van het Onderwijs.

### Wat zijn signaleringswaarden?

Hoeveel procent de school minimaal moet halen op de beide niveaus ligt vooraf vast. Deze percentages worden namelijk door de Inspectie van het Onderwijs bepaald. Als de school minder goed scoort dan deze vastgestelde, minimale waarde, kan het een signaal zijn dat er misschien iets niet goed gaat op de school. Daarom worden deze minimale scores 'signaleringswaarden' genoemd. Wanneer het percentage leerlingen op de school voor zowel het fundamentele niveau als het streefniveau op of boven de signaleringswaarden liggen, zijn de resultaten in dat schooljaar voldoende.

### Gemiddelde van drie jaar resultaten

De gegevens die worden getoond in de schoolgids zijn een gemiddelde van de afgelopen drie jaar. De percentages van de eindtoetsresultaten van 2022 en 2023 en de doorstroomtoetsresultaten van 2024 worden hierboven getoond.

## SCHOOLADVIEZEN

Eind groep 7 krijgen de leerlingen een voorlopig advies.

In groep 8 krijgt elke leerling een persoonlijk advies voor het voortgezet onderwijs. Het advies is voor het onderwijssoort dat past bij het niveau van de leerling. Leerprestaties, aanleg en ontwikkeling op de basisschool spelen hierbij een rol. Leerlingen krijgen eerst het schooladvies en daarna volgt een toets. Heeft de leerling een hogere toetsuitslag dan het gegeven schooladvies? Dan stelt de school het advies bij, tenzij het in het belang is van de leerling om dit niet te doen

### Welke schooladviezen heeft de school aan de leerlingen gegeven in 2022-2023?



# SOCIALE ONTWIKKELING

## Wat verstaan scholen onder sociale opbrengsten?

Op school leren kinderen vaardigheden die nodig zijn om op een goede manier met anderen om te gaan. En om hun steentje bij te dragen aan de samenleving. Het gaat om vaardigheden zoals samenwerken, ruzies oplossen en jezelf weten te redden. Door deze vaardigheden is de sfeer op school fijn en veilig. En verbeteren de leerprestaties. Kinderen nemen op een positieve manier deel aan de maatschappij.

VEILIGHEID

EIGENAARSCHAP

RELATIE - COMPETENTIE - AUTONOMIE

Op de Leonardoschool bestaat de basisondersteuning in de sociaal emotionele ontwikkeling in eerste instantie op het ontdekken wie je bent, wat je graag doet, waar je goed in bent en dat je goed bent zoals je bent.

Daarnaast wordt er veel aandacht besteed aan het omgaan met de cognitieve voorsprong van de leerlingen. Wat houdt hoogbegaafdheid in en hoe zorg je ervoor dat je aansluiting vindt bij je klasgenoten? De mindset en executieve vaardigheden staan centraal.

Om de sociaal- emotionele ontwikkeling van de leerlingen te monitoren wordt er sinds schooljaar 2023-2024 gebruik gemaakt van het monitoringsinstrument van Leerling in Beeld van Cito. Daarnaast worden door de leerlingen en de groepsleerkrachten het Sociogram binnen ParnasSys ingevuld. Wanneer een leerling opvallend scoort binnen het monitoringsinstrument wordt er bekeken of aanvullende ondersteuning op het gebied van de sociaal-emotionele ontwikkeling of het welbevinden van de leerling nodig is.

## Werkwijze Sociale opbrengsten

- Aan het begin van het schooljaar worden er met elk kind en hun ouder(s)/ verzorger(s) kennismakingsgesprekken gehouden.
- In de groepen wordt met regelmaat een sociogram ingevuld.
- De leerlingen vullen jaarlijks tevredenheidsenquête in.
- Jaarlijks vullen de leerlingen de vragenlijst sociaal emotionele ontwikkeling van LiB in. Hierin zit ook een onderdeel dat betrekking heeft op sociale veiligheid en opbrengsten. Jaarlijks wordt dit ook gedeeld met de onderwijsinspectie.
- Er is een antipest-coördinator en een aandachtsfunctionaris binnen de school. Schoolmaatschappelijk werk kan betrokken worden

# SCHOOLTIJDEN EN OPVANG

## SCHOOLTIJDEN

Maandag:	8.45-15.00
Dinsdag:	8.45-15.00
Woensdag:	8.45-12.30
Donderdag:	8.45-15.00
Vrijdag:	8.45-15.00

De deur gaat elke morgen om 8.30 open, vanaf dat moment kunnen de leerlingen de school in.

Maandag, dinsdag, donderdag en vrijdag blijven alle kinderen tussen de middag op school eten en buiten spelen.

Elke donderdagmiddag gaan de groepen 7 en 8 lessen volgen op het Insulacollege (halmaheiraplein 5, Dordrecht). Zij volgen daar lessen Spaans en Science. Op die dag zijn de leerlingen van groep 7 en 8 om 15.05 uit en kunnen daar op locatie worden opgehaald of, indien mogelijk, zelfstandig naar huis.

## OPVANG

Voorschoolse opvang

Er is geen opvang voor schooltijd op locatie.

Tussenschoolse opvang

Opvang tijdens de middagpauze wordt geregeld in samenwerking met leerkrachten/het team, in het schoolgebouw. Hier zijn geen kosten aan verbonden.

Naschoolse opvang

Er is geen opvang na schooltijd op locatie.

Opvang tijdens vrije dagen en schoolvakanties

Er is geen opvang tijdens vrije dagen en schoolvakanties op locatie.

We maken gebruik van de opvang mogelijkheid bij de Bavinckschool, ook onderdeel van H3o. Verder zijn er, omdat we ook een regiofunctie hebben, ook kinderen die gebruik maken van andere BSO's.



# VAKANTIEROOSTER

Overzicht studiedagen en vakanties 2025/2026

- 1 september, eerste schooldag
- 6 oktober, studiedag
- 17 oktober, 12.30 uit
- 20-24 oktober, herfstvakantie
- 20 november, studiedag
- 5 december, 12.30 uit
- 19 december, 12.30 uit
- 22 december - 2 januari, kerstvakantie
- 16 januari, studiedag
- 3 februari, studiedag
- 13 februari, 12.30 uit
- 16-10 februari, voorjaarsvakantie
- 3 maart, studiedag
- 3 april, Goede Vrijdag, vrije dag
- 6 april, 2e paasdag, vrije dag
- 15 april, studiedag
- 17 april, 12.30 uit
- 20 april - 1 mei, meivakantie
- 4 mei, vrije dag
- 5 mei, Bevrijdingsdag, vrije dag
- 14-15 mei, Hemelvaart, vrij
- 25 mei, 2e Pinksterdag, vrije dag
- 18 juni, studiemiddag, middag vrij
- 19 juni, studiedag
- 17 juli, 12.30 uit, start zomervakantie



## WIE IS WANNEER TE BEREIKEN?

S. Lagrouw (directeur) Maandag, dinsdag vrijdag  
T. Geerts (Intern begeleider) Dinsdag, donderdag, vrijdag

Als er zorgen of vragen zijn over uw kind is de leerkracht altijd het eerste aanspreekpunt. Deze is na schooltijd zichtbaar op het schoolplein, eventueel is kort voor schooltijd ook mogelijk om een afspraak in te plannen. Via SocialSchools kan er ook met leerkrachten contact opgenomen worden. Leerkrachten lezen en beantwoorden deze berichten in principe op hun werkdagen, tussen 8.00 en 16.30.

Oudergeleding MR:

José Boone

Marijn Zijderveld

Via SocialSchools is het mogelijk contact met de OMR op te nemen.